

# Como alterar as taxas de IVA para funcionamento a partir de 1 de Janeiro de 2012

Com a entrada em vigor das alterações às taxas de IVA a partir de 1 de Janeiro próximo, alguns procedimentos são necessários como forma de garantir a coerência dos dados e assegurar um correcto funcionamento do Gestwin.

Trata-se de uma alteração ao Código do Iva mais complexa do que as anteriores, implicando o reescalonamento de diversos produtos pelas taxas reduzida, intermédia e normal.

Como forma de facilitar e automatizar este procedimento, a nova versão do Gestwin (V.20) incorpora um novo módulo para alterar os produtos em função das taxas e actualizar de forma automática todos os preços.

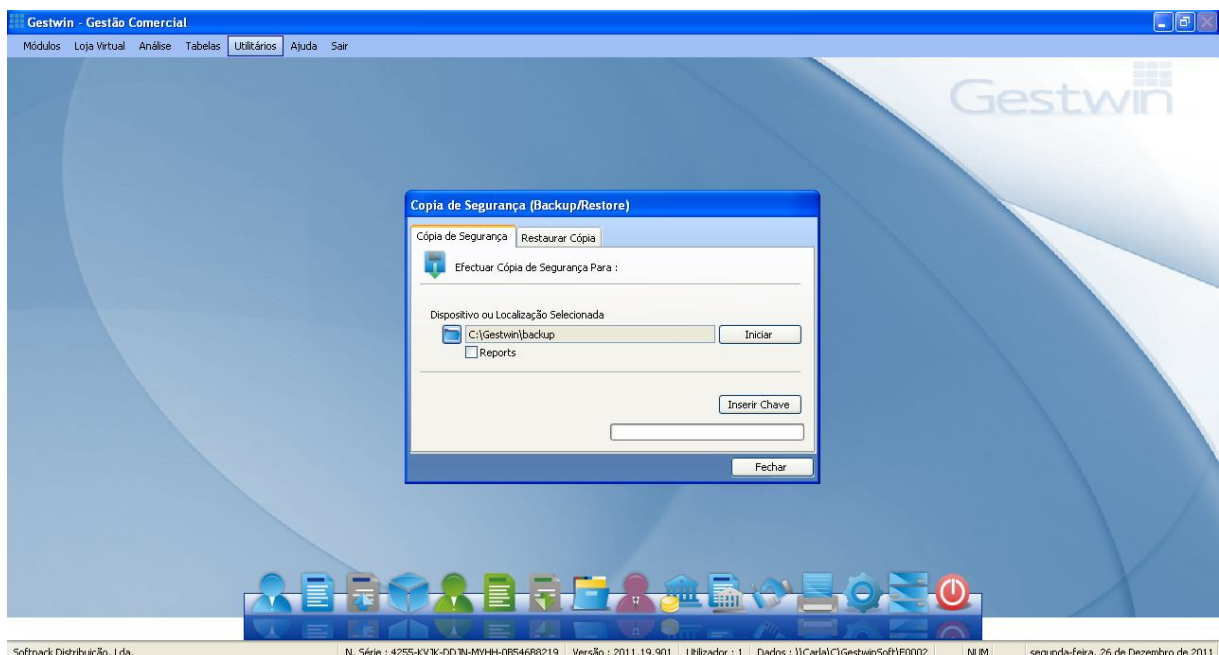
Este novo módulo do Gestwin, permitirá autonomia ao utilizador nestes procedimentos, não apenas para esta alteração do Iva, mas também para futuras.

Sublinhamos também a necessidade de, igualmente a partir de 1 de Janeiro de 2012 as empresas com um volume de facturação superior a 150 000,00€ serem obrigadas a utilizar uma versão certificada do software, condição que o Gestwin reúne desde a versão 19.

O processo de alteração das taxas de Iva é no entanto possível para os utilizadores de versões mais antigas do Gestwin, através de um **procedimento manual** que deverá seguir os seguintes passos:

1 - Esta alteração só poderá ser realizada a 1 de Janeiro ou em data posterior, e deverá ser precedida de uma cópia de segurança da base de dados, efectuada nos termos seguintes:

Aceder a **Utilitários > Efectuar cópia de segurança** (clique na pasta azul e indique o caminho para onde pretende efectuar a cópia de segurança); após este procedimento feche o programa.



## 2- Criar as novas taxas na tabela de IVA

Aceder a Tabelas > IVA, e criar a(s) taxa(s) necessária(s) com códigos que não existam ou nunca tenham sido utilizados. Colocar um visto na coluna "Disp" para as taxas que pretender activas.

No caso de já ter 4 taxas seleccionadas deverá tirar o visto na opção "Disp" das taxas que deixarão de estar em vigor.

**Tabela de I.V.A.**

Esta tabela permite a manutenção de códigos e valores de IVA

Código	Descrição	Taxa	Tipo de Imposto	Tipo de Taxa	Di:
1	IVA 5%	5.00	IVACON	Reduzida	<input type="checkbox"/>
2	IVA 5%	5.00	IVACON	Reduzida	<input type="checkbox"/>
0	SEM IVA		IVACON	Isenta	<input checked="" type="checkbox"/>
3	IVA 12%	12.00	IVACON	Intermédia	<input type="checkbox"/>
4	IVA 20%	20.00	IVACON	Normal	<input checked="" type="checkbox"/>
5	IVA 21%	21.00	IVACON	Normal	<input checked="" type="checkbox"/>
6	IVA 6%	6.00	IVACON	Intermédia	<input type="checkbox"/>
7	IVA 23%	23.00	IVACON	Normal	<input checked="" type="checkbox"/>

← → Apagar Gravar Sair

(Para poder colocar ou retirar o visto da opção "Disp" tem de seleccionar com um duplo clique a linha da taxa em questão e alterar onde está assinalado):

**Tabela de I.V.A.**

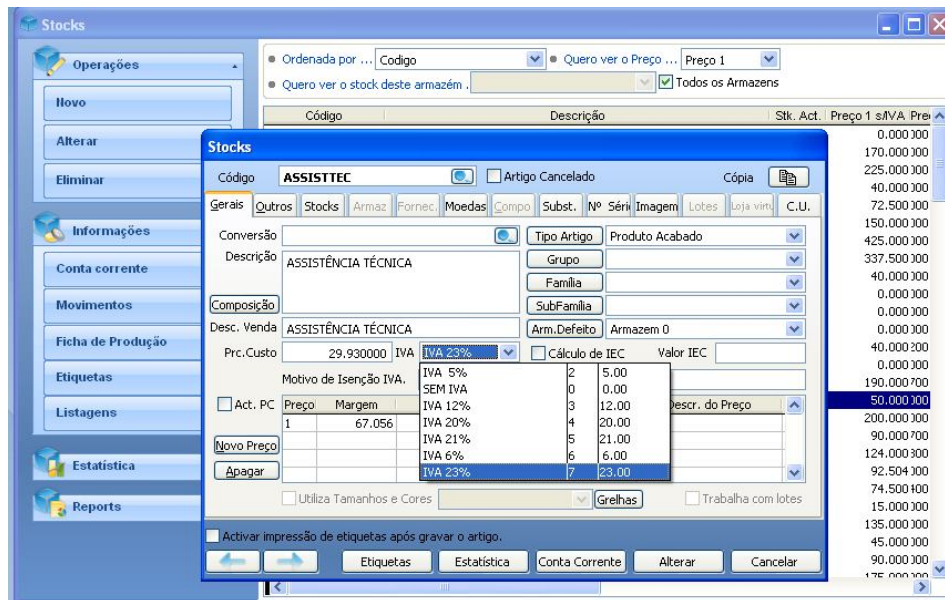
Esta tabela permite a manutenção de códigos e valores de IVA

Código	Descrição	Taxa	Tipo de Imposto	Tipo de Taxa	Di:
1	IVA 5%	5.00	IVACON	Reduzida	<input type="checkbox"/>
2	IVA 5%	5.00	IVACON	Reduzida	<input type="checkbox"/>
0	SEM IVA		IVACON	Isenta	<input checked="" type="checkbox"/>
3	IVA 12%	12.00	IVACON	Intermédia	<input type="checkbox"/>
4	IVA 20%	20.00	IVACON	Normal	<input checked="" type="checkbox"/>
5	IVA 21%	21.00	IVACON	Normal	<input checked="" type="checkbox"/>
6	IVA 6%	6.00	IVACON	Intermédia	<input type="checkbox"/>
7	IVA 23%	23.00	IVACON	Normal	<input checked="" type="checkbox"/>

← → Apagar Gravar Sair

### 3 - Actualização das fichas de produtos

Em cada ficha de produto terá agora de alterar, quando necessário, a taxa de IVA que se passará a aplicar, ilustra abaixo.



4 – Uma vez que a nova taxa interfere com o preço de venda ao público dos produtos, terá de ter em consideração o seguinte:

a) Caso pretenda que o PVP (com IVA Incluído) se mantenha inalterado com a nova taxa (diminuindo a margem de lucro e suportando o aumento de IVA), deverá, após a alteração da taxa, reintroduzir o preço com IVA. O Gestwin recalculará automaticamente o preço sem IVA.

b) Se pretender reflectir a nova taxa no PVP com IVA (mantendo a margem de lucro, mas aumentando o preço de venda), não precisará efectuar mais nenhum procedimento, pois o Gestwin assumirá automaticamente o novo PVP, após a introdução da nova taxa.

5 – Se possuir uma versão Gestwin Multi-Empresas, terá de repetir estes procedimentos para todas as empresas criadas. Não esquecer de efectuar sempre previamente uma cópia de segurança.

6- **ATENÇÃO:** Após iniciar o funcionamento com as novas taxas, e caso pretenda alterar o conteúdo de algum documento cuja taxa de IVA utilizada era a anterior, deverá ir a **tabelas>IVA**, desactivar na coluna “Disp” a taxa mais recente, e activar a taxa utilizada no respectivo documento. Após a alteração do documento, volte a activar a taxa em vigor e a desactivar a antiga.

6.1 - Lembramos ainda que **NÃO** pode apagar taxas que já utilizou e **NÃO** pode mudar a posição das taxas.

## Utilizadores com Gestwin Versão 20

Os utilizadores do Gestwin V.20, dispõem de uma nova rotina para alteração dos dados na respectiva tabela.

Substitui a taxa a aplicar em cada ficha de produto e altera os preços, fazendo ou não repercutir a nova taxa no preço final. Tudo de forma automática e imediata, proporcionando total autonomia ao utilizador, não apenas para esta alteração, mas também para as futuras.